

La IDEUy: Infraestructura de Datos Espaciales para el Desarrollo Sostenible

Conversatorio sobre Catastro y Registro de la propiedad en los procesos de innovación para mejorar la gobernanza de la tierra en Latinoamérica

Dr. Diego Pastorin
26 de marzo de 2019

Contenido

1. Ventana de oportunidad para la creación de la IDE Uruguay
 - I. Nuevos problemas y desafíos
 - II. Nuevas soluciones
 - III. Nuevos ecosistemas
 - IV. Compromiso político y presupuestario
2. Modelo institucional de la IDE Uruguay
 - I. Opciones organizativas
 - II. Modelo de la IDE Uruguay
 - III. Estructura
 - IV. Ejes estratégicos
 - V. Una IDE para el Desarrollo Sostenible
3. Presentación de casos
 - I. Proyecto de Producción de Imágenes y Modelos Digitales
 - II. Sistema Único de Bienes Inmuebles (SUBI)
4. Desafíos regionales

1. Ventana de oportunidad de la creación de la IDE Uruguay:

- I. Nuevos problemas y desafíos
- II. Nuevas soluciones
- III. Nuevos ecosistemas
- IV. Compromiso político y presupuestario

I. Nuevos problemas y desafíos

- El avance tecnológico permitió producir, almacenar y procesar información geográfica de manera más fácil y económica.
- Pero esto también generó confusiones sobre la calidad de la información, diferencia de formatos, problemas de interoperabilidad, superposiciones y un desacople entre las demandas concretas de las instituciones y las soluciones finalmente adoptadas.

II. Nuevas soluciones

- En los '90 surge el “paradigma” de las IDE que presenta una solución institucional avalada y probada en múltiples contextos nacionales y sub-nacionales, para resolver los problemas identificados.
- Los esfuerzos internacionales donde participa Uruguay – por ejemplo los **Objetivos de Desarrollo Sostenible**– ubicaron a la información geográfica como un instrumento de política pública fundamental.

III. Nuevos ecosistemas

- En Uruguay surgieron múltiples ámbitos de trabajo interinstitucional (catastro, infraestructura, ambiente, etc.) que identificaron la necesidad de fortalecer las capacidades de los organismos públicos para utilizar la información geográfica como un insumo fundamental para cumplir con sus misiones.
- El gobierno comenzó a consolidar espacios de intercambio y coordinación técnica relacionados a la información geográfica que se fueron fortaleciendo.

IV. Compromiso político y presupuestario

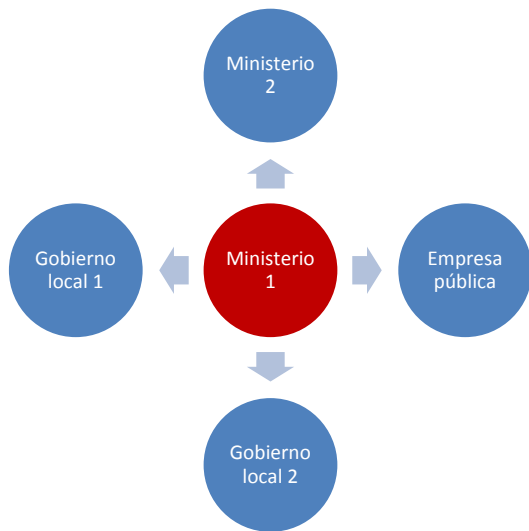
- Frente a esa ventana de oportunidad, en octubre de 2013 se creó por Ley la “Infraestructura de Datos Espaciales” como un órgano desconcentrado de la Presidencia de la República.
- Esto significó un compromiso político de alto nivel con el fortalecimiento de la IDE y de todos los nodos que la constituyen.

2. Modelo institucional de la IDE Uruguay:

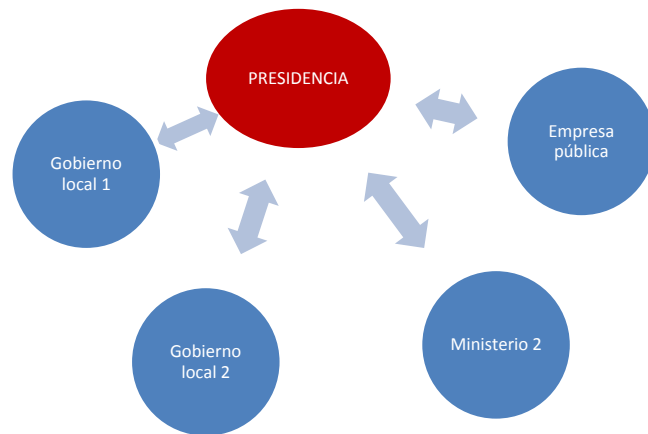
- I. Opciones organizativas
- II. Modelo de la IDE Uruguay
- III. Estructura
- IV. Ejes estratégicos
- V. Una IDE para el Desarrollo Sostenible

I. Opciones organizativas

1. Fortalecimiento de un nodo como ente central



2. Creación de una instancia superior rectora



II. Modelo de la IDE Uruguay

- 1) Se ubica organizativamente en Presidencia de la República, con fuerte vocación interinstitucional:
 - a) Permite desarrollar una perspectiva estratégica y sistémica del tema, al nivel nacional e internacional
 - b) Aumenta la agilidad en la toma de decisiones
 - c) Favorece la cooperación (reduce los celos y sesgos particularistas entre los organismos)
- 2) Está conformada por un equipo reducido pero con alta capacidad técnica para apoyar a los nodos de acuerdo a sus necesidades específicas

III. Estructura

Comisión Directiva

Ministerio de
Economía y
Finanzas

Presidencia de
la República

AGESIC

Dirige y realiza la conducción cotidiana de la IDE

Consejo Nacional Honorario de Información Geográfica

MGAP

MIEM

MVOTMA

INTENDENCIA
MONTEVIDEO

Diseña las líneas generales de acción de datos espaciales

MTOP

MDN

OPP

CONGRESO DE
INTENDENTES

MEF

IV. Ejes estratégicos

1. GOBERNANZA

2. NORMAS Y ESTÁNDARES

3. INFRAESTRUCTURA INTEROPERABLE

4. INFORMACIÓN GEOGRÁFICA BÁSICA

Articular las políticas públicas para ordenar la producción, facilitar la disponibilidad, el acceso y uso de productos, servicios e información geográfica del territorio nacional para promover el desarrollo sostenible

V. Una IDE para el Desarrollo Sostenible

- El éxito de la IDE Uruguay radica en la convicción de que la disposición pública de información geográfica **actualizada, oficial, certificada e interoperable** constituye una infraestructura fundamental para el Desarrollo Sostenible.
- Su fortalecimiento depende de que las instituciones públicas y sus ecosistemas se alimenten cooperativamente de la información geográfica para cumplir con sus respectivas misiones.

4. Presentación de dos casos

- I. Proyecto de Producción de Imágenes y Modelos Digitales
- II. Sistema Único de Bienes Inmuebles (SUBI)

I. Proyecto de Adquisición de Imágenes y Modelos Digitales de Elevación

Objetivo: producir y diseminar información geográfica básica, poniéndola a disposición de los ciudadanos, instituciones públicas y las empresas, para fomentar la creatividad y el desarrollo social y económico.

En la totalidad del territorio:

- 1) Imágenes digitales con resolución de 32 cm
- 2) Modelos Digitales de Terreno
- 3) Cartografía:
 - 1) Cuencas
 - 2) Centros Poblados
 - 3) Curvas de Nivel
 - 4) Hidrografía
 - 5) Límites Aparentes

En más de 80 centros urbanos:

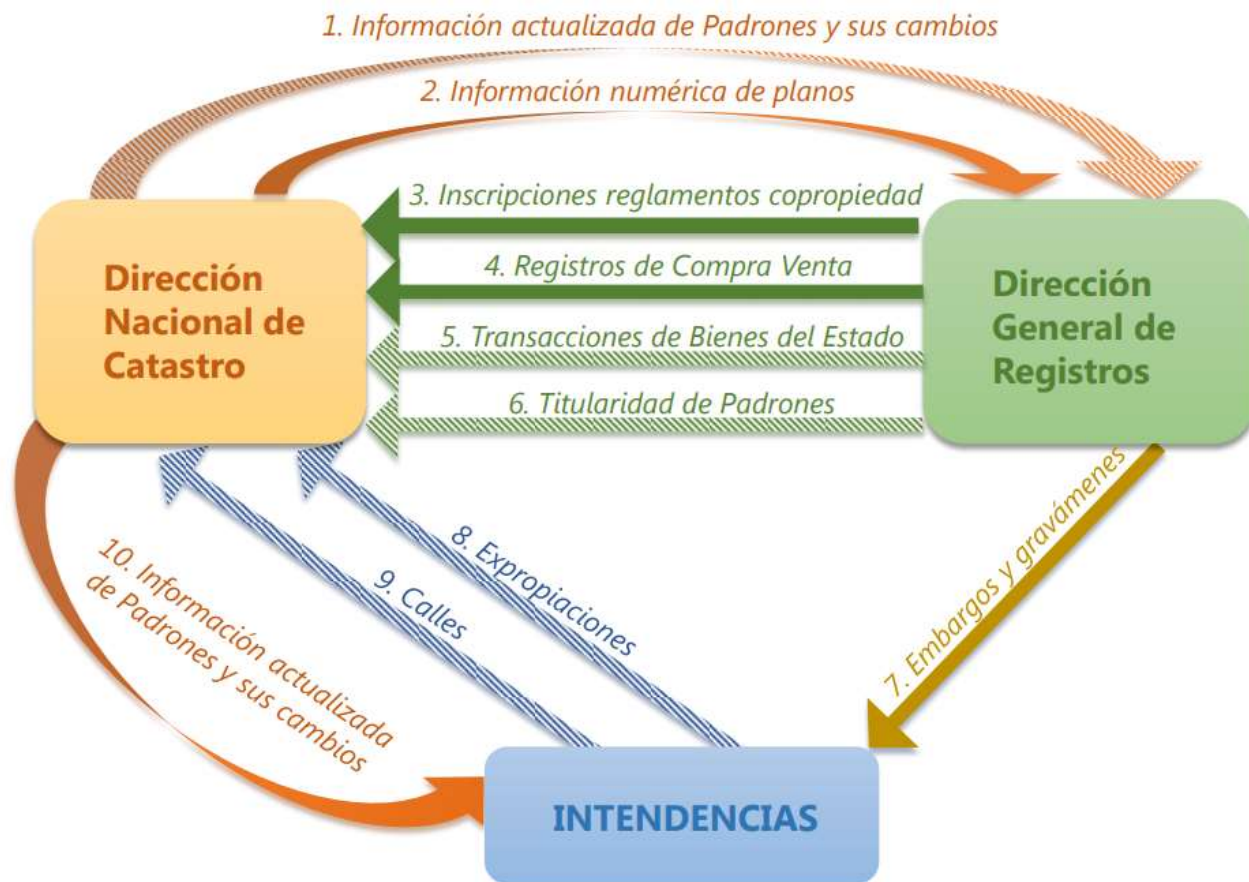
- 1) Imágenes digitales con resolución de 10 cm.
- 2) Modelos Digitales de Terreno y Superficie.
- 3) Cartografía:
 - 1) Hidrografía

Disponibles
como datos
abiertos



II. Sistema Único de Bienes Inmuebles

- **Objetivo:** Construcción de una herramienta que integre la información vinculada a los bienes inmuebles, en línea con las políticas de descentralización y la mejora de la gestión, asociada al gobierno electrónico en el nivel local.



5. Desafíos regionales

- Las IDE ya son una realidad en varios países, con evidencias concretas sobre sus desempeños (límites y posibilidades). Es necesario compartir nuestras experiencias e identificar buenas prácticas.
- Así como las IDE buscan la coordinación entre nodos al nivel nacional, se requiere aumentar los flujos de intercambio de información y de estandarización entre los países de nuestra región, para promover el desarrollo sostenible de nuestros pueblos.

Gracias

Ver video IDEUY



ideuy Infraestructura
de Datos Espaciales

